



EVROPSKÁ UNIE
Evropský fond pro regionální rozvoj
Operační program Životní prostředí

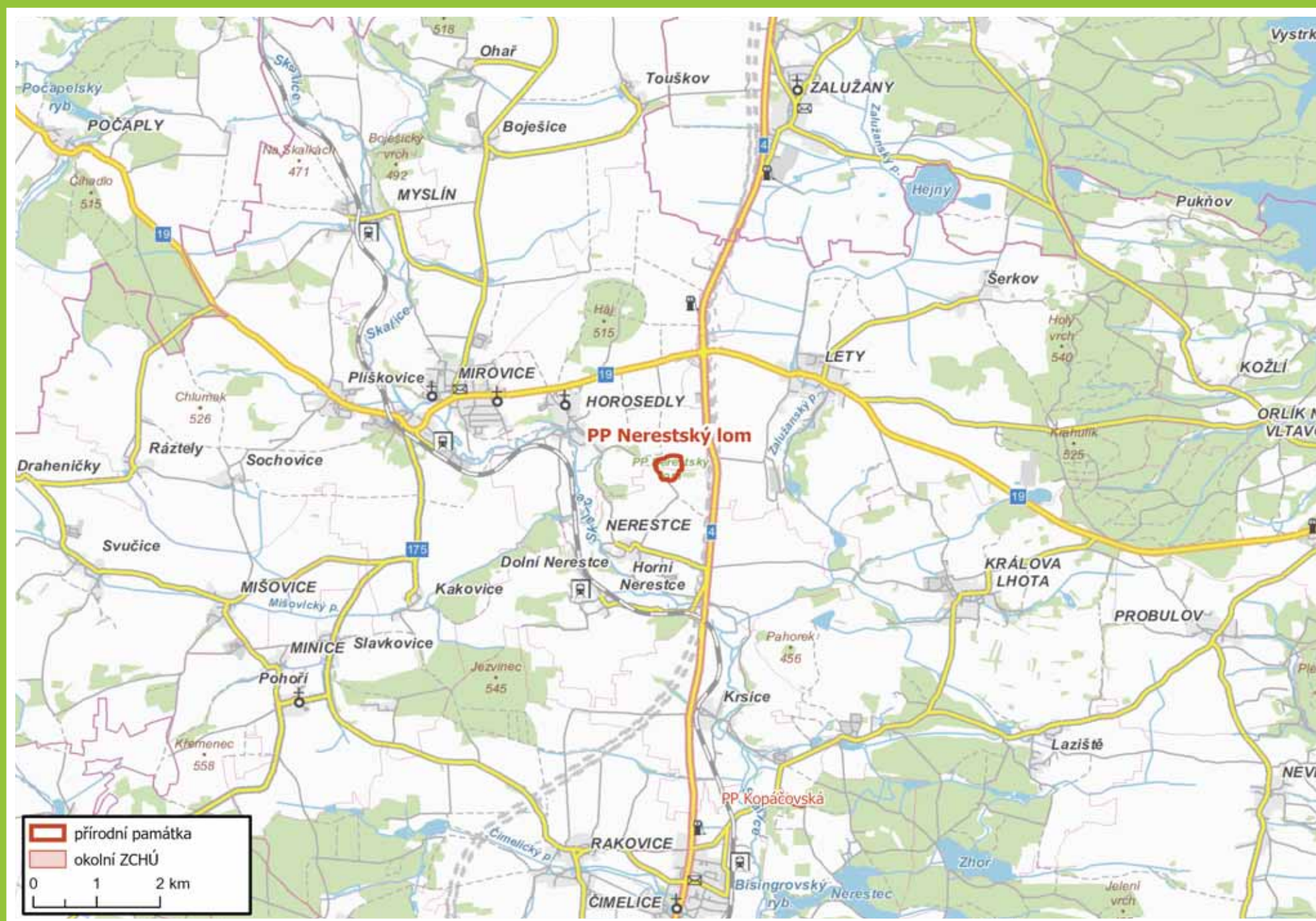
Ministerstvo životního prostředí

Přírodní památka

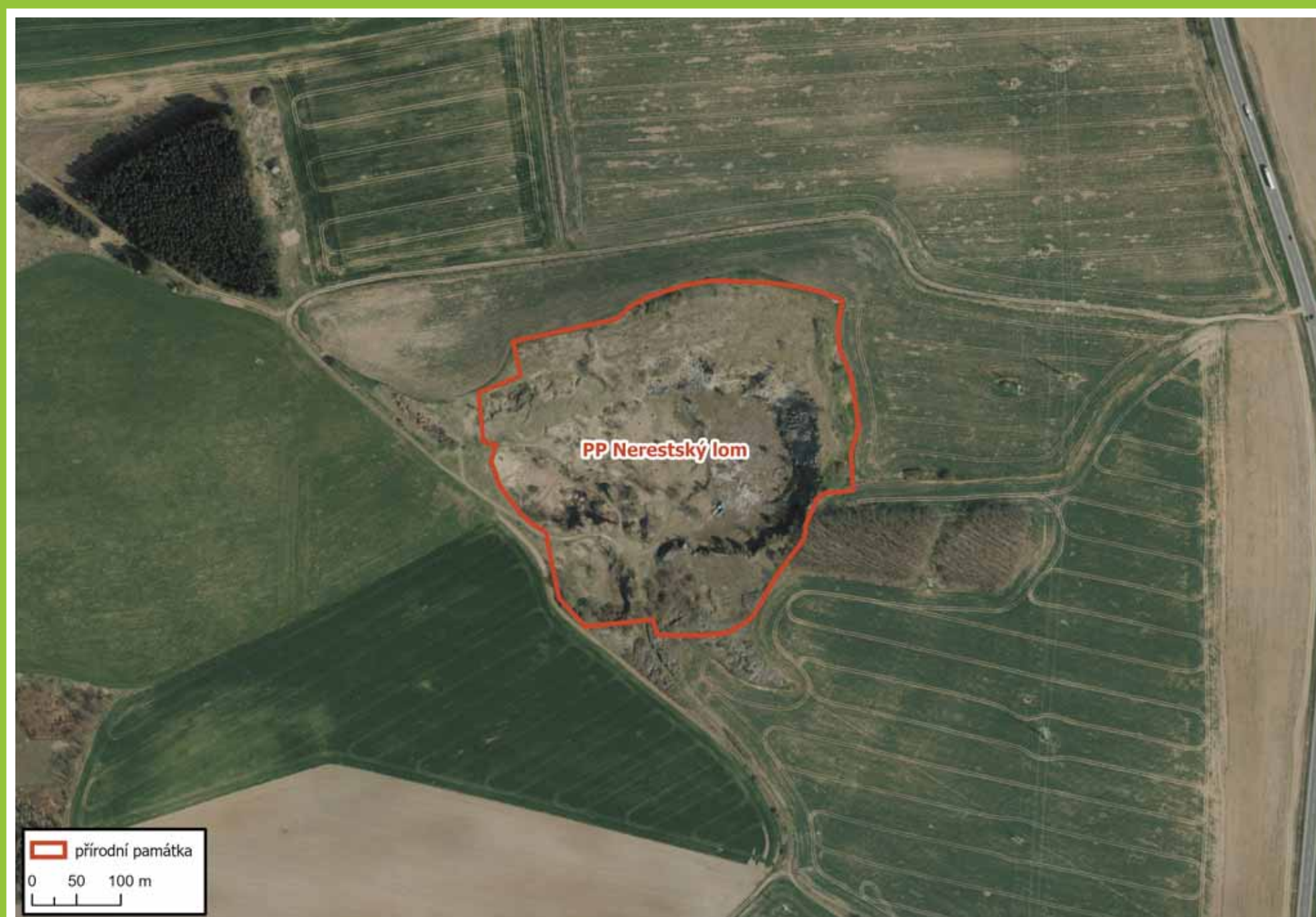
NERESTSKÝ LOM

Evropsky významná lokalita

MAPA OKOLÍ



ORTOFOTO



LETECKÝ SNÍMEK



Od roku 2009 je zdejší lom a jeho okolí evidováno jako evropsky významná lokalita z důvodu ochrany vápnomilné skalní vegetace a suchých trávníků. Národní ochranu této evropsky významné lokality zajišťuje stejnojmenná přírodní památka o rozloze 5,3 ha, která byla poprvé vyhlášena v roce 1985 a která v současnosti zahrnuje hlavní velký lom, malé starší lomy u jeho okraje a nejbližší okolí. Území se nachází ve slapském bioregionu, ve fytogeografickém podokrese Březnické Podbrdsko, v nadmořské výšce cca 460–484 m n. m.

Zdejší krystalický vápenc pochází z čocky vápence usazené v moři starších prvohor. Podloží vápence tvoří biotiticko-amfibolický granodiorit. Tato hlubinná vyvřelina svou teplotou a tlakem přetvořila v moři usazený vápenc na krystalický vápenc a jeho hlinité vločky se přeměnily v amfibolity. Současně pronikla do vápence žíla tmavošedého granodioritového porfyru. Lom je vytvořen ve vložce krystalického vápence, středem lomu prochází tmavá žíla žulového porfyru a tmavou barvou jsou patrné i amfibolitévé čocky. Koncem 19. století se zdejší vápenc těžil ve dvou menších lomech, ve 20. století byl založen velký lom. Těžba definitivně ustala v 70. letech. Od té doby je území ponecháno samovolnému vývoji.

Dno velkého lomu u paty stěn představuje stanoviště **vrtičky měsíční** (*Botrychium lunaria*). Jedná se o drobnou kapradinu, jejíž sterilní část připomíná list vyšších rostlin, fertilní část je členěná a připomíná lodyhu. V bočním lomu v západní části přírodní památky



vrtička měsíční

roste ještě vzácnější kapradina, a to **hadí jazyk obecný** (*Ophioglossum vulgatum*) – žlutozelená kapradina také drobného vzrůstu. Sterilní část vypadá jako jednoduchý vejčitý list, fertilní část jako čárkovitý klas. Fertilní část kapradin nese výtrusnice, ze kterých se po dozrání uvolňují výtrusy, aby je vítr roznesl do okolí.

Travbylinné porosty těsného okolí lomu jsou vzhledem k bohatému podloží neobyčejně floristicky bohaté. Dominuje nejčastěji **válečka prapořitá** (*Brachypodium pinnatum*), tráva s válcovitými klásky. Hojně se objevuje modřín (ale zde i růžově) kvetoucí **zběhovce lesní** (*Ajuga genevensis*), fialová **chrpa čekánek** (*Centaurea scabiosa*), žlutě kvetoucí **řepík lékařský** (*Agrimonia eupatoria*) a **starček přímětník** (*Senecio jacobaea*) nebo jemná **mařinka psí** (*Asperula cynanchica*) s bílými květy. Nad západní hranou lomu bují porost **dobromysli** (*Origanum vulgare*), odedávna používané jako koření. Roztroušeně tu roste také bíle kvetoucí jemná mrkvovitá rostlina **sesel roční**



řepík lékařský

(*Seseli annuum*) a drobný červeně kvetoucí **vítod chocholatý** (*Polygala comosa*).

Početná populace **sasanky lesní** (*Anemone sylvestris*) nad severní hranou lomu se těší zákonné ochraně. Sasanka lesní bývá na rozdíl od běžnější sasanky hajní mohutnější, s plstnatým listem a větším květem. Vzácnou rostlinu představuje také **rozrazil rozprostřený**



sasanka lesní

(*Veronica prostrata*), který roste zejména kolem příjezdové cesty do velkého lomu. V květnu vykvetá světle modrými souměrnými květy. Ve stejném období lze najít žlutě kvetoucí trsy **voskovky menší** (*Cerinth minor*) nebo jemný růžově kvetoucí **hvozdíček prorostlý** (*Petrorhagia prolifera*). Do západní části území se soustředí výskyt **chrpy latnaté** (*Centaurea stoebe*), vzácnější růžovořalově kvetoucí chrpy s nápadně úzkými listy s peřenosečnou čepelí. Nad severní hranou lomu kvete již v dubnu populace **prvosenky jarní** (*Primula veris*). V létě je častý žlutě kvetoucí **devaterník velkokvětý** (*Helianthemum grandiflorum*) nebo **řimbaba chocholičnatá** (*Tanacetum corymbosum*), kopretina s více úbory na lodyze.

Původně bylo v plánu další rozšiřování lomu, proto na několika plochách v okolí došlo ke skrytce zeminy. Vznikla tak stanoviště s mělkou půdou, na kterých dnes dominuje **chlupáček zední** (*Pilosella officinarum*) se žlutými úbory a **krvavec menší** (*Sanguisorba minor*) s nenápadným zelenavým květenstvím. V popsaném společenstvu rostou některé na jihočeskou květenstvu pozoruhodné druhy, např.: **černohlávek velkokvětý** (*Prunella grandiflora*) s typickým fialovým květem, **hlaváč fialový** (*Scabiosa columbaria*) podobný běžnému chřastavci, červeně kvetoucí **hvozdík kartouzek**



devaterník velkokvětý

(*Dianthus carthusianorum*), bíle kvetoucí **jetel horský** (*Trifolium montanum*) nebo **pamětník rolní** (*Acinos arvensis*). V severozápadní části přírodní památky kvete v jarním období nápadná populace **vičence ligurus** (*Onobrychis vicifolia*), vikvovitě rostliny s růžovým hrozovitým květenstvím. Dále se ve spektru uplatňují další typické prvky mělkých půd jako **mateřídouška** (*Thymus pulegioides*), **rozchodník** (*Sedum acre*, *S. sexangulare*), **úročník bolhoj** (*Anthyllis vulneraria*), **mochna jarní** (*Potentilla verna*). Ze štěrbin skalek vyklukují **pelyněk ladní** (*Artemisia campestris*) a kapradina **sleziník routička** (*Asplenium ruta-muraria*).

Území přírodní památky poskytuje útočiště hned několika druhům silně ohrožených obojživelníků. Přežívají zde malé izolované populace **čolka obecného** (*Lissotriton vulgaris*) a **čolka velkého** (*Triturus cristatus*). Tito ocasatí obojživelníci se rozmnožují v mělkých tůňkách na dně lomu napájených dešťovou vodou a přezimují v kamenných sutích. Obdobným způsobem života žije i **kuňka obecná** (*Bombina orientalis*), naše nejedovatější žába s pestře oranžovo-černě skvrnitým bříškem. Dalším druhem je **blatnice skvrnitá** (*Pelobates fuscus*), zajímavá žába podobná ropuše, ale s vertikální zornicí. Její pulci mohou dosahovat velikosti až 17 centimetrů. Vyskytuje se zde také **skokan štíhlý** (*Rana dalmatina*), hnědá žába s kontrastní čokoládovou až černohně-



blatnice skvrnitá

dou spánkovou skvrnou. Jmenované druhy žab využívají místní vodní plochy k rozmnožování a po období páření migrují do širokého okolí.

Z plazů je hojně zastoupena **ještěrka obecná** (*Lacerta agilis*). Lom pro ni znamená ideální prostředí. Spolu s ní se v něm vyskytuje i **slepýš křehký** (*Anguis fragilis*), beznohá ještěrka připomínající hada.



vyr velký

Lokalita zdejšího lomu funguje jako významné lokální refugium některých ptačích druhů. Pravidelně zde hnízdí **vyr velký** (*Bubo bubo*), naše největší sova s rozpětím křídel až 180 cm. Na hlavě se jí z peříček formují výrazné pohyblivé chvostky, které připomínají ouška. Vyr velký byl na počátku 20. století téměř vyhuben člověkem. Jeho stavy se začaly navyšovat až po uzákonění státní ochrany. Na lov obojživelníků sem zaletuje dravec **moták pochop** (*Circus eruginosus*). Oproti hojně **kání lesní** (*Buteo buteo*), která se zde rovněž objevuje, má moták štíhlejší tělo, delší ocas a špičky křídel dospělých samců do černa. Mladé v lomu pravidelně vyvádí **tuhýk obecný** (*Lanius collurio*). Svou kořist jako hmyz a drobné obratlovce vyhlíží z vrcholů keřů a svůj úlovek napichuje na trny a větvičky jako do spížíry. V době tahu se tu může vzácně zastavit i **bělořit šedý** (*Oenanthe oenanthe*), šedavý ptáček se žlutohnědou hrudí.



moták pochop



tuhýk obecný