

# **Záměr**

na vyhlášení zvláště chráněného území

ve smyslu ustanovení § 40 odst. 1 zákona č. 114/1992 Sb.  
o ochraně přírody a krajiny, ve znění pozdějších předpisů (dále jen zákon)  
a § 10 vyhlášky č. 45/2018 Sb. o plánech péče, zásadách péče a podkladech  
k vyhlášení, evidenci a označování chráněných území, kterou se provádí některá  
ustanovení zákona č. 114/1992 Sb., o ochraně přírody a krajiny, ve znění pozdějších  
předpisů

## **Přírodní rezervace**

### **Čertova hora u Vráže**

**Datum zpracování:**

duben 2024

## **1. Název zvláště chráněného území**

Čertova hora u Vráže

## **2. Návrh kategorie ochrany zvláště chráněného území**

Přírodní rezervace (dále také PR) ve smyslu § 33 zákona č. 114/1992 Sb., o ochraně přírody a krajiny ve znění pozdějších předpisů (dále jen zákon).

## **3. Předměty ochrany a jejich popis**

### ***3.1. Souhrnná charakteristika předmětů ochrany***

Přirozený porost ochuzeného typu dubohabřin s přechody k acidofilním bikovým bučinám a květnatým lipovým bučinám s druhově pestrou avifaunou.

### ***3.2. Popis hlavních předmětů ochrany***

#### **A. ekosystémy**

<b>název ekosystému</b>	<b>podíl plochy v ZCHÚ (%)</b>	<b>popis biotopu ekosystému stupeň vzácnosti/ ohrožení</b>
<b>Svaz LBB <i>Carpinion betuli</i> Dubohabrové háje (L3.1 Hercynské dubohabřiny/9170 Dubohabřiny asociace <i>Galio-Capinetum</i>)</b>	25,2	Plochý vrchol a hřbet v horní části rezervace 3/a, as. <i>Galio sylvatici-Carpinetum betuli</i> /VU
<b>Svaz LBC <i>Fagion sylvaticae</i> Květnaté bučiny a jedliny (L5.1 Květnaté bučiny/9130 Bučiny asociace <i>Asperulo-Fagetum</i>)</b>	59,3	Spodní části svahů a vlhčí úžlabina v Z části rezervace 3/b, as. <i>Galio odorati-Fagetum sylvaticae</i> /VU
<b>Svaz LBE <i>Luzulo-Fagion sylvaticae</i> Acidofilní bučiny a jedliny (L5.4 Acidofilní bučiny/9110 Bučiny asociace <i>Luzulo-Fagetum</i>)</b>	14,1	menší zastoupení na horních a středních částech svahů 3/b, as. <i>Luzulo luzuloidis-Fagetum sylvaticae</i> /VU

Název společenstva (ekosystému) je uveden podle díla Vegetace České republiky 4 (Chytrý ed. 2013) včetně kódu, v závorce pak označení přírodního biotopu dle Katalogu biotopů České republiky (Chytrý a kol. 2010). U rostlinných společenstev je použita stupnice ohrožení a vzácnosti dle Moravce (1995): 2 – asociace lidskou činností bezprostředně ohrožená a v nebezpečí vymizení, 3 – asociace ustupující v důsledku lidské činnosti, 4 – asociace bez ohrožení lidskou činností /a – vzácná, /b – dostatečně hojná. Kategorie podle IUCN: CR = kriticky ohrožený, EN = ohrožený, VU = zranitelný, NT = téměř ohrožený, LC = málo dotčený, DD = taxon s nedostatečnými údaji.

#### **4. Cíl ochrany**

Dlouhodobým cílem péče o PR Čertova hora u Vráže je zachování komplexu společenstev lipových doubrav a bučin a v mladších porostech úprava dřevinné skladby ve prospěch dubu, buku a lípy.

Managementové zásahy se týkají obnovy porostů s neodpovídající dřevinnou skladbou. V dubohabřinách a lipových doubravách nejsou navrženy zásahy, porost bude ponechán přirozenému vývoji, padlé stromy nebudou vyklíženy.

V OP PR je cílem ochrany zachování mimořádně rozsáhlého a vitálního komplexu hnízd mravence *Formica polyctena* a vytvoření podmínek k jeho dalšímu šíření a plnění ekologických funkcí.

#### **5. Základní ochranné podmínky**

Základní ochranné podmínky přírodních rezervací jsou stanoveny v § 34 zákona.

#### **6. Návrh bližších ochranných podmínek**

V souladu s ustanovením § 33 odst. 1 zákona se navrhuje, aby na území nově navržené PR bylo možno jen se souhlasem orgánu ochrany přírody provádět tyto činnosti a zásahy:

- a) povolovat změny druhu pozemků nebo způsobů jejich využití, povolovat a provádět změny vodního režimu pozemků;
- b) zřizovat skládky jakýchkoli materiálů, kromě krátkodobého uložení dřevní hmoty na lesních pozemcích;
- c) umísťovat nová myslivecká zařízení (zejména krmeliště, vnadiště, újediště, slaniska apod.);
- d) hnojit pozemky, používat biocidy nebo závadné látky;
- e) vyznačovat nové cyklistické trasy nebo trasy pro pěší;
- f) vjíždět motorovými i bezmotorovými dopravními prostředky včetně jízdních kol na území přírodní rezervace s výjimkou vozidel složek integrovaného záchranného systému, vlastníků nebo nájemců příslušných pozemků, veřejné správy a vozidel nezbytných pro zajištění péče o pozemky.

Souhlasy uvedené v bodech a) až f) se nevyžadují, pokud tyto činnosti vykonává přímo příslušný orgán ochrany přírody, nebo jsou příslušným orgánem ochrany přírody požadovány v rámci realizace schváleného plánu péče nebo v rámci opatření ke zlepšení stavu prostředí přírodní rezervace.

#### **7. Vymezení hranice přírodní rezervace a jejího ochranného pásma**

##### ***7.1. Navrhovaná hranice přírodní rezervace***

Hranice navržené PR zpřesňuje vedení hranic původní PR, kterou nahrazuje. Hranice navržené PR je vedena po hranici jednotek prostorového rozdělení lesa. Hranice byla navržena tak, aby všechny významné fenomény předmětu ochrany byly v území zahrnuty.

##### ***7.2. Vymezení ochranného pásma přírodní rezervace***

Ochranné pásmo o výměře 55,67 ha je vymezeno v lesním komplexu a zahrnuje porosty 18 B-E. Důvodem k novému vymezení ochranného pásma je ochrana biotopu mravence (*Formica polyctena*), lesní porosty v OP jsou hospodářsky intenzivně využívány, oproti vlastní rezervaci mají nižší zastoupení dřevin přirozené skladby, a tedy nižší stupeň přirozenosti. Smrkové části jsou obnovovány holosečným způsobem při maximálním využití nárostů listnáčů (dub zimní, habr, buk, lípa). Převažují mladé porosty (kultury až tyčoviny) až středně staré slabé kmenoviny, staré a přestárlé porosty jsou v současné době postupně obnovovány. Součástí OP jsou dvě malé lesní nádrže (Jezírka lásky) na vycházkové trase z lázní ve Vráži.

### **7.3. Získání informace o vymezení přírodní rezervace a jejího ochranného pásma**

Zákres a vymezení hranice PR a jejího ochranného pásma je přílohou č. 1 a 2 tohoto záměru. Návrh hranice PR je dále k dispozici na internetových stránkách Krajského úřadu Jihočeského kraje ([www.kraj-jihocesky.cz](http://www.kraj-jihocesky.cz)) v kapitole „Krajský úřad – Odbor životního prostředí, zemědělství a lesnictví – Ochrana přírody a krajiny – Oddělení – Příroda, krajina, druhová ochrana – Zvláště chráněná území – Přehlašování“ (<https://zp.kraj-jihocesky.cz/oddeleni/priroda-krajina-druhova-ochrana/zvlaste-chranena-uzemi/prehlasovani>)

### **8. Územně správní zařazení přírodní rezervace**

kraj: Jihočeský

okres: Písek

obec s rozšířenou působností: Písek

obec s pověřeným obecním úřadem: Písek

obec: Čížová

katastrální území: Zlivice (624209)

### **9. Přehled katastrálních území a parcelních čísel pozemků dotčených záměrem na vyhlášení přírodní rezervace a jejího ochranného pásma**

*Zvláště chráněné území:*

Katastrální území: Zlivice (624209)

Číslo parcely podle KN	Číslo parcely podle PK nebo jiných evidencí	Druh pozemku podle KN	Způsob využití pozemku podle KN	Číslo listu vlastnictví	Výměra parcely celková podle KN (m <sup>2</sup> )	Výměra parcely v ZCHÚ (m <sup>2</sup> )	Parcela v ZCHÚ část
391/1		lesní pozemek		14	1889939	136890	ANO
<b>Celkem</b>						<b>136890</b>	

*Ochranné pásmo:*

Katastrální území: Zlivice (624209)

Číslo parcely podle KN	Číslo parcely podle PK nebo jiných evidencí	Druh pozemku podle KN	Způsob využití pozemku podle KN	Číslo listu vlastnictví	Výměra parcely celková podle KN (m <sup>2</sup> )	Výměra parcely v ZCHÚ (m <sup>2</sup> )	Parcela v ZCHÚ část
391/1		lesní pozemek		14	1889939	549124	ANO
391/7		ostatní plocha	ostatní komunikace	14	3889	2800	ANO
391/9		lesní pozemek		14	4776	4776	NE
<b>Celkem</b>						<b>556700</b>	

## **10. Předpokládaná výměra zvláště chráněného území\***

Přírodní rezervace: 13,6890 ha

Ochranné pásmo: 55,6700 ha

Celkem: **69,3590 ha**

\* výměra byla stanovena výpočtem z mapových podkladů (v programu ArcGIS)

## **11. Odůvodnění záměru**

### ***11.1. Historie ochrany území, vymezení přírodní rezervace***

Jedná se o nové vyhlášení stávající PR Čertova hora u Vráže.

Ochrana území byla stanovena vyhláškou Okresního národního výboru Písek ze dne 4. 12. 1985 s účinností ode dne 1. 2. 1986.

Území je vymezeno v rozsáhlém lesním komplexu „Vrážské polesí“, přirozenou hranici rezervace tvoří hranice prostorového rozdělení lesa – porosty 18 F. Ochranné pásmo tvoří porosty 18 A-E, 17 A.

V r. 1995 byl pro rezervaci zpracován inventarizační průzkum a rámcový návrh opatření plánu péče (Pecl, Vokoun, Chán), ve kterém jsou kromě lesnického, botanického a zoologického průzkumu stručně nastíněny návrhy opatření v jednotlivých lesních porostech. V témže roce byl zpracován ornitologický průzkum (Pykal). V r. 2008 byl pro území PR zpracován velice podrobný vertebratologický průzkum (Lešák, Bláha).

Celá plocha PR je vymezena na pozemcích určených k plnění funkce lesa, jedná se o lesní porosty 18 F, LHC 1319 LS Vodňany, platnost 2021-2030. Rozsáhlé ochranné pásmo bylo vymezeno porosty 18 B-E. Nejstarší porostní etáž ve skupině 18 F17 dosahuje věku okolo 250 r., postupně vznikla koncem 18. st. obnovou původního, značně proředěného a nepříliš kvalitního, převážně bukového porostu toulavou sečí, přimísena byla lípa, dub a habr. Ve vlhčí ploché části při západním okraji porostu byla k buku, dubu a lípě přimísena jedle a smrk. V minulosti převažovala přirozená obnova porostu. Zmladil se především buk, částečně i lípa a dub, které jsou spolu s habrem zčásti výmladkového původu. Světliny byly osety smrkem a borovicí, která bylo do dnešní doby z porostů vytěžena, smrk zůstal zastoupen pouze v jednotlivé příměsi, významnější zastoupení má pouze v Z vlhčí části. Zhruba před 70 lety se začal porost obnovovat od S clonou sečí, zmladil se buk, lípa a dub.

V lesních porostech v OP bylo a je hospodařeno běžným způsobem podle LHP. Smrkové části jsou obnovovány holosečným způsobem při maximálním využití nárůstů listnáčů (dub zimní, habr, buk, lípa). Převažují mladé porosty (kultury až tyčoviny) až středně staré slabé kmenoviny, staré a přestárlé porosty jsou v současné době postupně obnovovány.

Součástí OP jsou dvě malé lesní nádrže (Jezírka lásky) na vycházkové trase z lázní ve Vráži.

### ***11.2. Hlavní důvody zpracování záměru na vyhlášení přírodní rezervace***

Hlavním důvodem nového vyhlášení PR je uvedení původního zřizovacího předpisu do souladu se současnou legislativou, jednoznačné vymezení předmětu ochrany PR, spojené se změnou hranice PR, která respektuje hranici jednotek prostorového rozdělení lesa. Současně bude stanoveno ochranné pásmo PR.

Po novém vyhlášení PR bude novým zřizovacím předpisem zrušen čl. 1 odst. 2 „Čertova hora u Vráže“ Vyhlášky Okresního národního výboru Písek, o chráněných přírodních výtvořech ze dne 4. 12. 1985, s účinností ode dne 1. 2. 1986.

### ***11.3. K názvu zvláště chráněného území***

Navrhován je název Čertova hora u Vráže vycházející z místního pojmenování lokality. Shodný název nese i stávající PR.

#### 11.4. Ke kategorii ochrany zvláště chráněného území

Vzhledem k současnému charakteru lokality, historickému způsobu ochrany i na základě metodiky Ministerstva životního prostředí pro stanovení kategorií zvláště chráněných území, je navrhována kategorie přírodní rezervace.

#### 11.5. K předmětům ochrany

##### Cévnaté rostliny

Při předchozích i současných inventarizačních botanických průzkumech nebyl zjištěn žádný zvláště chráněný druh dle Vyhl. 395/1992 Sb.

##### Živočichové

Na území PR Čertova hora u Vráže byl proveden systematický inventarizační zoologický průzkum ptáků (Pykal 1995), lesnický, botanický a zoologický průzkum (Pecl 1995) a následně vertebratologický průzkum (Lešák, Bláha 2008).

název druhu	aktuální početnost nebo vitalita populace v ZCHÚ	kategorie podle vyhlášky č. 395/1992 Sb.	popis biotopu druhu, další poznámky
krahujec obecný <i>Accipiter nisus</i>	v ZCHÚ přímo nehnízdil, okrsek zasahuje	SO	
jestřáb lesní <i>Accipiter gentilis</i>	-	O	
strakapoud prostřední <i>Dendrocopos medius</i>	min. 2 páry v ZCHÚ	O	
lejsek šedý <i>Muscicapa striata</i>	2–3 páry	O	
žluva hajní <i>Oriolus oriolus</i>	1 pár	SO	
lejsek malý <i>Ficedula parva</i>	1 pár	SO	
holub doupňák <i>Columba oenas</i>	3-4 páry	SO	
kulíšek nejmenší <i>Glaucidium passerinum</i>	zjištěn v širším okolí	SO	
výr velký <i>Bubo bubo</i>		O	
veverka obecná <i>Sciurus vulgaris</i>	jednotlivci	O	
netopýr stromový <i>Nyctalus leisneri</i>	jednotlivci	SO	
slepýš křehký <i>Anguis fragilis</i>		SO	
ještěrka obecná <i>Lacerta agilis</i>		SO	
ropucha obecná <i>Bufo bufo</i>	?	O	
mravenec pospolitý <i>Formica polyctena</i>	desítky mravenišť	O	

Použité zkratky

Červený seznam ČR: CR – kriticky ohrožený druh, EN – ohrožený, VU – zranitelný, NT – téměř ohrožený, LC – málo dotčený; Vyhl. 395/1992 Sb.: KO – kriticky ohrožený druh, SO – silně ohrožený, O – ohrožený.

## Současný vegetační kryt

### A. Lesní porosty

#### A1. Lesní porosty s převahou listnáčů na klimazonálních mezotrofních stanovištích

Různověké, smíšené lesní porosty s převahou buku lesního (*Fagus sylvatica*), s poměrně vysokou příměsí lípy srdčité (*Tilia cordata*) a dubu zimního (*Quercus petraea*). Rozmístění hlavních dřevin v rezervaci není rovnoměrné, ve vrcholové, sušší části s mělkou kamenitou půdou převažuje dub zimní, s vtroušenou lípou a habrem obecným (*Carpinus betulus*), na navazujících svazích převažuje směs buku s dubem a habrem, vtroušeny jsou starší mohutné buky a lípy. V západní vlhčí části byla v minulosti větší příměs smrku ztepilého (*Picea abies*), který se do současnosti prakticky nedochoval, vyšší zastoupení má pouze v nejmladší skupině. Dub zimní ve vrcholové části je geneticky velice cenný a tvoří zde kompaktní starou (přes 200 let) kmenovinu s vtroušenou lípou a habrem. Keřové patro je v porostech tvořeno prakticky pouze zmlazením dřevin mateřského porostu, převažuje bukové zmlazení, zejména v západní vlhčí části, kde je chráněno v oplocenkách.

V relativně chudém podrostu bučin převažují mezofilní druhy jako lipnice hajní (*Poa nemoralis*), třtina rákosovitá (*Calamagrostis arundinacea*), hrachor jarní (*Lathyrus vernus*), jaterník podléška (*Hepatica nobilis*), svízel vonný (*Galium odoratum*), žindava evropská (*Sanicula europaea*), válečka lesní (*Brachypodium sylvaticum*), violka lesní (*Viola reichenbachiana*), kostřava obrovská (*Festuca gigantea*), bika bělavá (*Luzula luzuloides*), pšeníčko rozkladité (*Milium effusum*) a ostřice lesní (*Carex sylvatica*), méně jsou zastoupeny sasanka hajní (*Anemone nemorosa*), konvalinka vonná (*Convallaria majalis*), řeřišnice nedůtklivá (*Cardamine impatiens*), šťavel kyselý (*Oxalis acetosella*), pstroček dvoulistý (*Maianthemum bifolium*), jestřábník zední (*Hieracium murorum*). Ve vrcholové části přistupuje vzácný hrachor černý (*Lathyrus niger*), kostřava různolistá (*Festuca heterophylla*), kokořík vonný (*Polygonatum odoratum*) a ostřice prstnatá bledoplevá (*Carex digitata* var. *pallens*).

Porosty lze označit jako blízké společenstvům květnatých bučin z rámce sv. *Fagion sylvaticae*, nejbliže as. *Galio odorati-Fagetum sylvaticae* (dříve as. *Tilio cordatae-Fagetum*), na středních částech svahů přecházející do acidofilních bučin as. *Luzulo luzuloidis-Fagetum sylvaticae* z rámce sv. *Luzulo-Fagion sylvaticae* a na plochem vrcholu a hřbetu je vyvinuta acidofilní ochuzená varianta dubohabřiny sv. *Carpinion betuli*, as. *Galio sylvatici-Carpinetum betuli*.

V ochranném pásmu převažují různověké lesní porosty hospodářského charakteru nedosahující přírodní hodnoty porostů v jádrové části rezervace. Převažují jehličnany s téměř 65 %, listnáče jsou zastoupeny spíše v mladých porostech. Tyto porosty nelze vzhledem k jejich charakteru a dlouhodobému intenzivnímu lesnickému obhospodařování zahrnout do předmětu ochrany, proto jsou vyhodnoceny samostatně. Jejich význam spočívá ve funkci biotopu hostícího bohatou populací mravence *Formica polyctena*.

### **11.6. K cílům ochrany**

Cílem ochrany v celé PR je udržet a cílenými zásahy zlepšit současný stav chráněných společenstev a na ně vázaných populací typických druhů rostlin a živočichů. Management je navržen s cílem nejen na zachování, ale i obnovu stanovišť uvedených v předmětu ochrany. V případě realizování plánu péče by se tak měla zvýšit heterogenita stanovišť a mělo by dojít ke zlepšení podmínek pro ochrannásky či biologicky významné druhy.

V minulosti bylo hospodařeno v mladších porostech běžným způsobem, byly realizovány výchovné zásahy. Ve skupinách s převahou listnáčů nebyly v historicky nedávné minulosti prováděny žádné významnější hospodářské zásahy, zhruba před 60-70 lety byl porost od S obnovován clonnou sečí, na části lokality byla postupně odstraněna borovice a část smrku.

Závěry pro další postup lze shrnout do následujících bodů:

- vhodnými managementovými zásahy je potřeba včas zajistit nástupní generaci lesního porostu před jeho rozpadem;
- starou kmenovinu lípy s dubem nechat dožít do jejího maximálního fyzického věku (doupné stromy, entomologicky a mykologicky významná nika), padlou hmotu ponechávat na místě k zetlení;
- redukcí keřového patra prosvětlit podrost v místech předpokládaného přirozeného zmlazení (vybudování oplocenek);
- podporovat věkovou a prostorovou diferenciaci porostu s cílovou přirozenou skladbou dřevin včetně podrostu, zvýšit zastoupení keřového patra;
- zachovat místa s rozvolněným porostem (světlinami);
- nepůvodní smrkové skupiny není nutno odstraňovat z porostu, jen výchovou podpořit jejich rozvolnění a ponechat je do starších věkových stádií (jsou na ně vázány některé druhy ptáků, jako např. králíčci, křivka obecná aj.);
- minimalizovat rušení ptáků v hnízdní sezóně, ale i dalších zjištěných druhů obratlovců zejména neúměrnou návštěvností lokality (vyjíždky na koních, přítomnost psů, pěší turistika uvnitř porostů), ale i těžba dřeva v období rozmnožování apod.;
- na vhodných místech ve světlinách (zejména JZ okraj území) navrhnout vytvoření drobných vodních plošek – prohlubní, zaplňujících se vodou, které mohou sloužit obojživelníkům a jako napajedla pro ptáky i ostatní druhy;
- v žádném případě nepoužívat v lokalitě biocidy nebo závadné látky;
- neprovádět těžbu nerostů.

Cílem orgánu ochrany přírody je zvýšit heterogenitu biotopů uvedených v předmětu ochrany. Základní péče o nejvýznamnější druhy rostlin a živočichů spočívá v kontinuální existenci lesních porostů.

### **11.7. K návrhu bližších ochranných podmínek**

Bližší ochranné podmínky PR jsou navrženy v souladu s ustanovením § 44 odst. 3 zákona a jsou nastaveny tak, aby umožnily orgánu ochrany přírody usměrňovat činnosti, které nejsou zcela ošetřeny základními ochrannými podmínkami PR a mohly by vést k nežádoucím změnám dochovaného stavu přírodního prostředí.



### **11.8. K jednotlivým bližším ochranným podmínkám**

ad a) *povolovat změny druhu pozemků nebo způsobů jejich využití, povolovat a provádět změny vodního režimu pozemků:*

Předmět ochrany PR je vázán na stávající druh a způsob využití pozemků. Proto změna druhu využití pozemků znamená potenciální ohrožení předmětu ochrany PR.

ad b) *zřizovat skládky jakýchkoli materiálů, kromě krátkodobého uložení dřevní hmoty na lesních pozemcích:*

Vzhledem k malé rozloze PR a výskytu zvláště chráněných druhů rostlin, mohou být lokality jejich výskytu nevhodným umístěním skládky i malého rozsahu nebo krátké doby trvání vážně poškozeny nebo zcela zničeny.

*ad c) umisťovat nová myslivecká zařízení (zejména krmeliště, vnadiště, újediště, slaniska apod.):*

Zařízení k přikrmování zvěře může být zdrojem nežádoucího zvýšení trofie v území a možného zavlékání semen stanovištně nepůvodních druhů rostlin, včetně druhů invazních. Nadměrná přítomnost zvěře může působit škody na přirozeném zmlazení nebo poškozování půdního povrchu. Cílem tohoto opatření není vyloučení mysliveckého hospodaření z plochy přírodní rezervace, pouze jeho usměrnění na místa, kde zřízení potřebných zařízení nebude mít negativní dopad na předměty ochrany PR.

ad d) *hnojit pozemky, používat biocidy nebo závadné látky:*

Narušení chemismu a trofie území může omezit až znemožnit existenci druhů i společenstev uvedených v předmětu ochrany PR, zejména těch citlivých na chemismus prostředí či vázaných na stanoviště s nízkou trofickou úrovní. Hnojení vede k hromadění živin v půdě a postupnému nahrazení stanovištně původních druhů konkurenčně zdatnějšími rostlinami. Při aplikaci chemických látek (biocidů) pak dochází k přímé likvidaci rostlin a živočichů.

ad e) *vyznačovat nové cyklistické trasy nebo trasy pro pěší:*

Souhlas orgánu ochrany je požadován zejména z důvodu nutnosti regulace a koordinace uvedených záměrů. Vzhledem k vysoké přírodovědné hodnotě území je nutné vždy individuálně vyhodnotit, zda vedením nových tras nebude docházet ke zvýšenému tlaku na předměty ochrany a biotopy zvláště chráněných druhů.

ad f) *vjíždět motorovými i bezmotorovými dopravními prostředky včetně jízdních kol na území přírodní rezervace s výjimkou vozidel složek integrovaného záchranného systému, vlastníků nebo nájemců příslušných pozemků, veřejné správy a vozidel nezbytných pro zajištění péče o pozemky:*

Vzhledem k charakteru území, může při vjezdu různými dopravními prostředky docházet ke změnám struktury půdy a změnám druhového složení společenstev, směrem ke společenstvům a druhům, které jsou k těmto podmínkám tolerantní. Některá společenstva nebo rostlinné druhy, tvořící předmět ochrany PR mohou být při vyšší frekvenci průjezdů poškozena nebo zcela zničena.

### **11.9. K vymezení hranice zvláště chráněného území**

Hranice byla upravena tak, aby respektovala hranice vnější prostorové úpravy lesních porostů, za současného zahrnutí všech významných fenoménů předmětu ochrany.

V místech, kde hranice nevede po prvcích, jež jsou v terénu jednoznačně identifikovatelné je nutné hranice geodeticky zaměřit a stabilizovat hraničníky v lomových bodech. Hranici je třeba po celém obvodu vymežit pruhovým značením a tabulemi s malým státním znakem ČR a tabulí s uvedením

kategorie zvláště chráněného území, v souladu s Vyhl. č. 45/2018 Sb. o plánech péče, zásadách péče a podkladech k vyhlášení, evidenci a označování chráněných území, ve znění pozdějších předpisů. Novým vyhlášením bude nepatrně změněna rozloha PR, oproti stávajícímu vymezení. Z původních 14,4945 ha na 13,6890 ha.

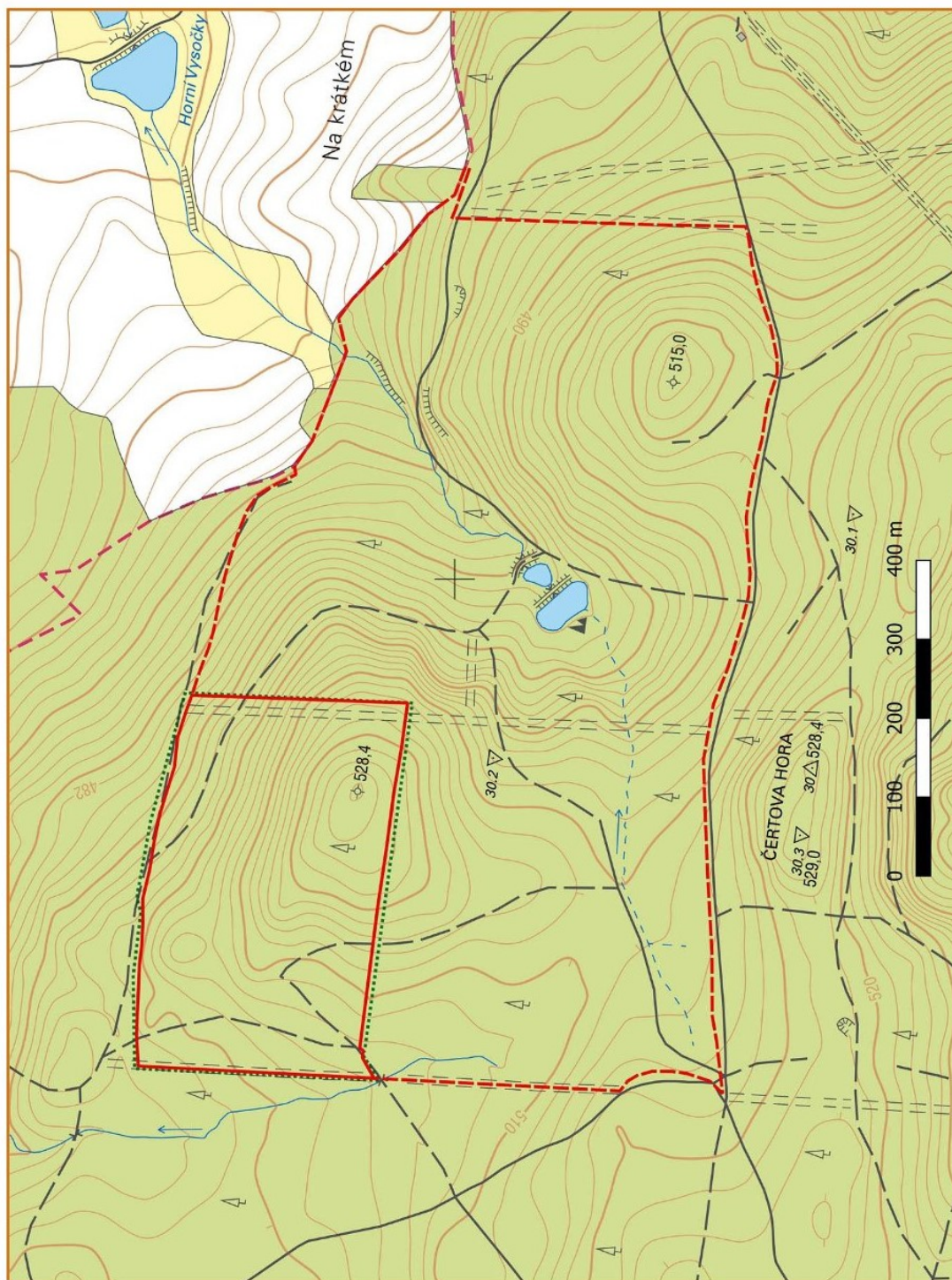
#### **11.10. K vymezení ochranného pásma**

Hranice ochranného pásma byla upravena tak, aby respektovala hranice vnější prostorové úpravy lesních porostů. Rozsáhlé ochranné pásmo bylo vymezeno porosty 18 B-E. Jeho význam spočívá ve funkci biotopu hostícího bohatou populaci mravence *Formica polyctena*. V ochranném pásmu převažují různověké lesní porosty hospodářského charakteru nedosahující přírodní hodnoty porostů v jádrové části rezervace. Převažují jehličnany s téměř 65 %, listnáče jsou zastoupeny spíše v mladých porostech. Ochranné pásmo je navrhováno v novém rozsahu 55,67 ha.

#### **Přílohy:**

- č. 1 – Orientační mapa PR a jejího ochranného pásma
- č. 2 – Katastrální mapa se zákresem PR a jejího ochranného pásma
- č. 3 – Lokalizace předmětů ochrany

**Příloha č. 1** – Orientační mapa PR Čertova hora u Vráže a jejího ochranného pásma



**Legenda:**



hranice PR



hranice OP



**Příloha č. 2** – Katastrální mapa se zákresem PR Čertova hora u Vráže a jejího ochranného pásma



**Legenda:**



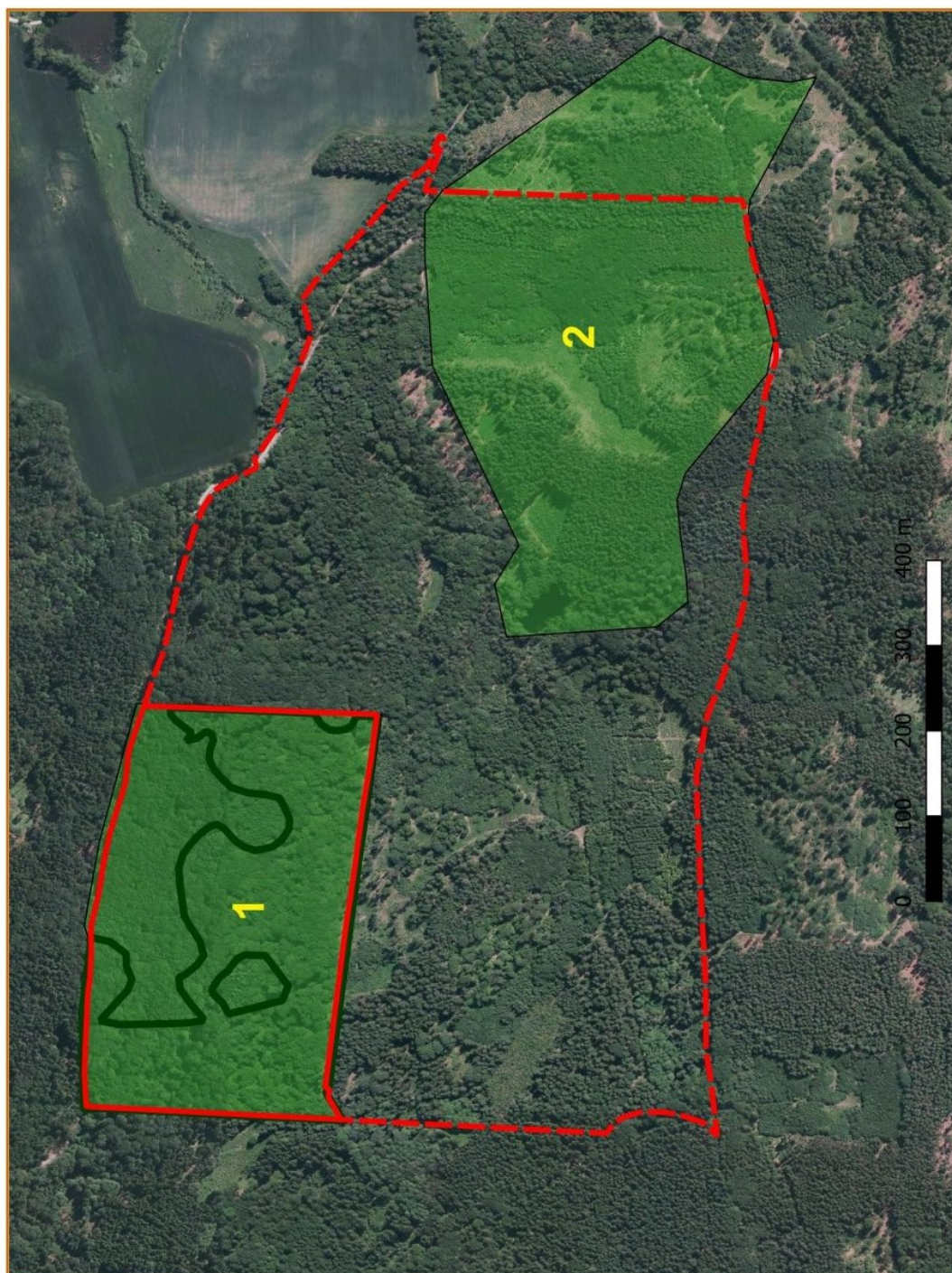
hranice PR



hranice OP



**Příloha č. 3 – PR Čertova hora u Vráže lokalizace předmětů ochrany**



**Legenda:**



hranice PR



hranice OP PR

PO: 1 - mozaika dubohabřin, acidofilních a květnatých bučin

2 - plocha s vyšší koncentrací mravenišť

hranice porostů ponechaných samovolnému vývoji