

# **Záměr**

na vyhlášení zvláště chráněného území

ve smyslu ustanovení § 40 odst. 1 zákona č. 114/1992 Sb.  
o ochraně přírody a krajiny, ve znění pozdějších předpisů (dále jen zákon)  
a § 10 vyhlášky č. 45/2018 Sb. o plánech péče, zásadách péče a podkladech  
k vyhlášení, evidenci a označování chráněných území, kterou se provádí některá  
ustanovení zákona č. 114/1992 Sb., o ochraně přírody a krajiny, ve znění pozdějších  
předpisů

## **Přírodní památka**

### **Besednice**

**Datum zpracování:**

únor 2024

## **1. Název zvláště chráněného území**

Besednice

## **2. Návrh kategorie ochrany zvláště chráněného území**

Přírodní památka (dále také PP) ve smyslu § 36 zákona č. 114/1992 Sb., o ochraně přírody a krajiny ve znění pozdějších předpisů (dále jen zákon).

## **3. Předměty ochrany a jejich popis**

### ***3.1. Souhrnná charakteristika předmětů ochrany***

Kučka žlutobřichá (*Bombina variegata*) a společenstvo bezobratlých druhově pestrých otevřených travinobylinných porostů, pomístně narušovaných.

### ***3.2. Popis hlavních předmětů ochrany***

#### **A. druhy**

<b>druh</b>	<b>stupeň ohrožení**</b>	<b>popis biotopu druhu v ZCHÚ a aktuální početnost nebo vitalita populace</b>	<b>kód předmětu ochrany*</b>
Kučka žlutobřichá <i>Bombina variegata</i>	SO/CR	Rozmnožování druhu je vázáno na drobné tůně a kaluže, dospělci se zdržují v jejich bezprostředním okolí v úkrytech ve vegetaci, pod kameny atp. Zjištěna byla slabší populace v desítkách jedinců	c
Společenstvo bezobratlých druhově pestrých otevřených travinobylinných porostů, pomístně narušovaných	-	Druhově pestré společenstvo s řadou významných druhů vázaných na otevřená, pomístně narušovaná stanoviště vlhká i semixerotermní	c

\*\*stupeň ohrožení dle červených seznamů ČR:

Údaje o ohrožení a stupni ochrany – použité zkratky: C1, C2, C3, C4a – druhy uvedené v Černém a červeném seznamu cévnatých rostlin ČR (Grulich et al. 2012) jako kriticky ohrožené (C1), silně ohrožené (C2), ohrožené (C3), vzácnější taxony vyžadující další pozornost (C4a), § 1, § 2, § 3 – druhy chráněné dle vyhlášky č. 395/1992 Sb. v kategorii "druhy kriticky ohrožené" (§ 1) "druhy silně ohrožené" (§ 2), "druhy ohrožené" (§ 3), CR, EN, VU, NT, DD – kategorie ohrožení podle Červeného seznamu ohrožených druhů bezobratlých (Hejda et al. 2017) a obratlovců (Chobot et al. 2017): kriticky ohrožený, ohrožený, zranitelný, téměř ohrožený, nedostatečně známý taxon.

#### **B. útvary neživé přírody**

<b>útvary</b>	<b>geologická charakteristika</b>	<b>popis útvaru</b>	<b>kód předmětu ochrany*</b>
Ložisko vltavínů	Světověznámá lokalita mimořádně estetických nejvíce skulptovaných vltavínů	Téměř úplné vytěžení	a

Protože dle inventarizačního průzkumu (Rajlich 2009) došlo k téměř úplnému vytěžení ložiska a další ochrana území je z geologického hlediska zbytečná, neuvádíme nadále ložisko vltavínů mezi předměty ochrany.

#### **4. Cíl ochrany**

##### **A. druhy**

<b>druh</b>	<b>cíl ochrany</b>	<b>indikátory cílového stavu</b>
Kuňka žlutobřichá <i>Bombina variegata</i>	Stabilní populace	Desítky adultů
Společenstvo bezobratlých druhově pestrých otevřených travinobylinných porostů, pomístně narušovaných	Druhově bohaté společenstvo včetně druhů červeného seznamu	Výskyt nejméně čtyř druhů bezobratlých zapsaných v červeném seznamu ČR

#### **5. Základní ochranné podmínky**

Základní ochranné podmínky přírodních památek jsou stanoveny v § 36 odst. 2 zákona.

#### **6. Návrh bližších ochranných podmínek**

V souladu s ustanovením § 36 odst. 1 zákona se navrhuje, aby na území nově navržené PP bylo možno jen se souhlasem orgánu ochrany přírody provádět tyto činnosti a zásahy:

- a) povolovat změny druhu pozemků nebo způsobů jejich využití, povolovat a provádět změny vodního režimu pozemků;
- b) povolovat a umisťovat nové stavby;
- c) zřizovat skládky jakýchkoli materiálů, kromě krátkodobého uložení dřevní hmoty na lesních pozemcích;
- d) umisťovat nová myslivecká zařízení (zejména krmeliště, vnadiště, újediště, slaniska apod.);
- e) hnojit pozemky, používat biocidy nebo závadné látky;
- f) vjíždět motorovými i bezmotorovými dopravními prostředky včetně jízdních kol na území přírodní památky s výjimkou vozidel složek integrovaného záchranného systému, vlastníků nebo nájemců příslušných pozemků, veřejné správy a vozidel nezbytných pro zajištění péče o pozemky.

Souhlasy uvedené v bodech a) až f) se nevyžadují, pokud tyto činnosti vykonává přímo příslušný orgán ochrany přírody, nebo jsou příslušným orgánem ochrany přírody požadovány v rámci realizace schváleného plánu péče nebo v rámci opatření ke zlepšení stavu prostředí přírodní památky.

#### **7. Vymezení hranice přírodní památky a jejího ochranného pásma**

##### ***7.1. Navrhovaná hranice přírodní památky***

Navržená PP nahrazuje stávající PP, dle inventarizačního průzkumu (Rajlich 2009) došlo k téměř úplnému vytěžení ložiska a další ochrana území je z geologického hlediska zbytečná. Z tohoto důvodu byla navržena změna rozlohy ZCHÚ a změna předmětů ochrany, ložisko vltavínů již není dále řazeno mezi předměty ochrany PP. Součástí území, které má zůstat zvláště chráněným územím, je vlhká pcháčková louka s protékajícím drobným vodním tokem, stromořadí tvořené zejména dubem letním, vlhký luční porost dříve využívaný jako pastvina se zbytky jam po nelegální těžbě vltavínů, suchý pahorek opět se zbytky jam. Hranice byla navržena tak, aby všechny významné fenomény předmětu ochrany byly v území zahrnuty.

##### ***7.2. Vymezení ochranného pásma přírodní památky***

Ochranné pásmo je nově navrhováno ve třech oddělených segmentech navazujících na vlastní PP. Početná populace obojživelníků (skokan zelený, čolek obecný) je vázána zejména na tůň ve sběrném dvoře, která je také součástí ochranného pásma. Ochranné pásmo bylo navrženo v nutném minimalizovaném rozsahu s ohledem na charakter chráněných ploch podél hranic ZCHÚ a charakter a ekologickou hodnotu sousedních pozemků. OP je navrženo tak, aby zahrnulo přilehlé pozemky s přesahem biotopů ZCHÚ, resp. zamezilo negativnímu ovlivnění plochy PP.

### 7.3. Získání informace o vymezení přírodní památky a jejího ochranného pásma

Zákres a vymezení hranice PP a jejího ochranného pásma je přílohou č. 1 a 2 tohoto návrhu.

Návrh hranice PP a OP je dále k dispozici na internetových stránkách Krajského úřadu Jihočeského kraje ([www.kraj-jihocesky.cz](http://www.kraj-jihocesky.cz)) v kapitole „Krajský úřad – Odbor životního prostředí, zemědělství a lesnictví – Ochrana přírody a krajiny – Oddělení – Příroda, krajina, druhová ochrana – Zvláště chráněná území – Přehlašování“ (<https://zp.kraj-jihocesky.cz/oddeleni/priroda-krajina-druhova-ochrana/zvlaste-chronena-uzemi/prehlasovani>).

## 8. Územně správní zařazení přírodní památky

kraj: Jihočeský  
okres: Český Krumlov  
obec s rozšířenou působností: Kaplice  
obec s pověřeným obecním úřadem: Kaplice  
obec: Besednice  
katastrální území: Besednice (603210)

## 9. Přehled katastrálních území a parcelních čísel pozemků dotčených navrhovanou přírodní památkou a jejím ochranným pásmem

### Zvláště chráněné území

Katastrální území: 603210 Besednice

Číslo parcely podle KN	Číslo parcely podle PK nebo jiných evidencí	Druh pozemku podle KN	Způsob využití pozemku podle KN	Číslo listu vlastnictví	Výměra parcely celková podle KN (m <sup>2</sup> )	Výměra parcely v ZCHÚ (m <sup>2</sup> )	Parcela v ZCHÚ část
1408		lesní pozemek		104	189	189	NE
1417		orná půda		250	5795	5795	NE
1421		trvalý travní porost		123	2626	2626	NE
1422		orná půda		13	3465	3465	NE
1400/1		trvalý travní porost		772	72	72	NE
1400/2		ostatní plocha	neplošná půda	123	103	103	NE
1400/4		ostatní plocha	neplošná půda	69	1	1	NE
1415/5		orná půda		566	4313	4313	NE
1425/1		trvalý travní porost		566	794	794	NE
1425/2		ostatní plocha	jiná plocha	566	2323	2323	NE
1452/10		ostatní plocha	neplošná půda	566	51	51	NE
1452/3		ostatní plocha	neplošná půda	10001	2055	2055	NE
1455/10		lesní pozemek		250	436	436	NE
1455/11		lesní pozemek		399	324	324	NE
1455/12		lesní pozemek		123	177	177	NE
1455/13		lesní pozemek		69	153	153	NE
1455/14		lesní pozemek		772	23	23	NE
1455/2		lesní pozemek		13	168	168	NE
1456/1		lesní pozemek		888	11936	7614	ANO
1456/2		trvalý travní porost		123	8163	8163	NE
1456/4		lesní pozemek		888	1439	1439	NE
<b>Celkem</b>						<b>40285</b>	

## ***Ochranné pásmo***

**Katastrální území: 603210 Besednice**

<b>Číslo parcely podle KN</b>	<b>Číslo parcely podle PK nebo jiných evidencí</b>	<b>Druh pozemku podle KN</b>	<b>Způsob využití pozemku podle KN</b>	<b>Číslo listu vlastnictví</b>	<b>Výměra parcely celková podle KN (m<sup>2</sup>)</b>	<b>Výměra parcely v ZCHÚ (m<sup>2</sup>)</b>	<b>Parcela v ZCHÚ část</b>
1413		orná půda		13	1046	1046	NE
1400/3		trvalý travní porost		772	391	391	NE
1415/1		orná půda		399	1690	1690	NE
1415/6		orná půda		104	1432	1432	NE
1415/8		trvalý travní porost		69	948	948	NE
1454/1		lesní pozemek		10001	27803	378	ANO
1455/3		lesní pozemek		888	8973	8973	NE
1456/1		lesní pozemek		888	11936	4526	ANO
1456/3		ostatní plocha	nepločná půda	477	964	964	NE
<b>Celkem</b>						<b>20348</b>	

### **10. Předpokládaná výměra zvláště chráněného území\***

Přírodní památka: 4,0285 ha

Ochranné pásmo: 2,0348 ha

Celkem: **6,0633 ha**

\* výměra byla stanovena výpočtem z mapových podkladů (v programu ArcGIS)

### **11. Odůvodnění záměru na nové vyhlášení zvláště chráněného území**

#### ***11.1. Historie ochrany území, vymezení PP***

Jedná se o nové vyhlášení stávající přírodní památky Besednické vltaviny I.

PP Besednické vltaviny I., jejíž část je navržena k ponechání v ZCHÚ, byla zřízena nařízením OÚ Český Krumlov ze dne 20. 11. 1995. Těžba vltavinonosných sedimentů byla ukončena v roce 2008. Předmět ochrany dle původního zřizovacího předpisu byl: „Ochrana ložiska vltavinonosných štěrkopísků se zbytky vltavinů uložených v depresi na krystalickém podloží“. Dle inventarizačního průzkumu (Rajlich 2009) došlo k téměř úplnému vytěžení ložiska a další ochrana území je z geologického hlediska zbytečná. Z tohoto důvodu byla navržena změna rozlohy ZCHÚ a změna předmětů ochrany, ložisko vltavinů již není dále řazeno mezi předměty ochrany PP.

Součástí území, které má zůstat zvláště chráněným územím, je vlhká pcháčková louka s protékajícím drobným vodním tokem, stromořadí tvořené zejména dubem letním, vlhký luční porost dříve využívaný jako pastvina se zbytky jam po nelegální těžbě vltavinů, suchý pahorek opět se zbytky jam. Ten zčásti zarůstá dřevinami samovolně, na části byl vysázen souvislý porost borovice lesní. Dále je součástí plocha, ve které byly vyhloubeny tůně pro obojživelníky. Drobný vodní tok pramenící nad těmito tůněmi pak protéká lužním lesem a degradující vlhkou „pcháčkovou“ loukou. Obě tyto plochy jsou také součástí ZCHÚ.

#### ***11.2. Hlavní důvody zpracování záměru na vyhlášení PP***

Hlavním důvodem nového vyhlášení PP je změna hranice PP s ohledem na nově vymezené předměty ochrany. Nově navržená hranice PP i OP respektuje hranice katastru nemovitostí a výskyt předmětů ochrany. Současně bude novým zřizovacím předpisem jednoznačně vyhlášeno ochranné pásmo PP.

Po novém vyhlášení PP bude novým zřizovacím předpisem zrušen čl. 1 odst. 1 písm. a) Přírodní památka Besednické vltaviny I., nařízením Okresního úřadu Český Krumlov ze dne 20. 11. 1995, s účinností ode dne 29. 11. 1995.

### 11.3. K názvu zvláště chráněného území

Navrhovaná PP je dlouhodobě evidována pod názvem Besednické vltavíny I., z důvodu změny předmětu ochrany byl zvolen pouze název Besednice. Tento název lze považovat za jednoznačný a výstižný.

### 11.4. Ke kategorii ochrany zvláště chráněného území

Vzhledem k současnému charakteru lokality, historickému způsobu ochrany i na základě metodiky Ministerstva životního prostředí pro stanovení kategorií zvláště chráněných území, je navrhována kategorie přírodní památka.

### 11.5. K předmětům ochrany

Kuňka žlutobřichá, která je navržena jako předmět ochrany, využívá k rozmnožování drobné tůně a kaluže. Problémem je ovšem vysychání většiny z nich. Významnější druhy bezobratlých v těchto tůních zjištěny nebyly. Otevřené vlhké i suché plochy, na kterých probíhala (a zřejmě ještě probíhá) nelegální těžba vltavínů, hostí poměrně bohaté společenstvo bezobratlých. Mezi nejvýznamnější druhy vázané spíše na suché partie patří denní motýli a vřetenušky jako hnědásek kostkovaný, vřetenuška ligrusová, hnědásek jitrocelový, květník *Omonadus formicarius*, nebo štítonoš *Cassida flaveola* v lokalitě zřejmě vázaný na ptačince (*Stellaria* sp.). Svižník polní a svižník lesomil, kteří patří mezi zvláště chráněné druhy, pak osidlují zejména narušené plochy v okolí tůní, a to jak těch vzniklých nelegální těžbou, tak tůní na severovýchodním okraji území, vytvořených pro podporu výskytu obojživelníků. Tady bylo zjištěno více druhů střevlíkovitých vázaných na břehy vodních ploch. Spíše vlhkým otevřeným stanovištěm dávají přednost modrásek ušlechtilý, kovařík *Oedostethus quadripustulatus* a dřepčík *Chaetocnema aerosa* vázaný na bahničky. Na dubovou alej je vázaný mimo jiné vzácnější nosatec *Curculio elephas*, na porosty měkkých dřevin (topoly a vrby) pak sluněčko *Scymnus limbatus*.

Kromě kuňky žlutobřiché bylo rozmnožování v tůních po těžbě vltavínů prokázáno i u skokana štíhlého. Další obojživelníci (skokan zelený, čolek obecný) jsou vázáni zejména na tůň ve sběrném dvoře, která je součástí ochranného pásma. Rozmnožování ropuchy nebylo prokázáno. Stejně jako z dřívější doby udávaný výskyt rosničky zelené. Z plazů byla zastižena užovka obojková a ještěrka obecná.

Z hlediska ochrany druhů byly zaznamenány tyto druhy:

Druh	kategorie podle vyhlášky č. 395/1992 Sb.	stupeň ohrožení *	popis biotopu druhu v ZCHÚ a aktuální početnost nebo vitalita populace, další poznámky
Střevlík <i>Carabus arvensis</i>	§3	-	Lesní okraje, jednotlivě
Svižník polní <i>Cicindela campestris</i>	§3	-	Narušované písčité plochy s řídkou vegetací, desítky
Svižník lesomil <i>Cicindela sylvicola</i>	§3	-	Narušované písčité plochy s řídkou vegetací, na lesních okrajích, jednotlivě
Zlatohlávek tmavý <i>Oxythyrea funesta</i>	§3	-	Květnaté travinobylinné porosty různého charakteru, běžný
Dřepčík <i>Chaetocnema aerosa</i>	-	EN	Vlhká stanoviště s porosty bahniček ( <i>Eleocharis</i> sp.), jednotlivě
Kovařík <i>Oedostethus quadripustulatus</i>	-	VU	Vlhká stanoviště, stabilní populace (desítky?)
Hnědásek jitrocelový <i>Melitaea athalia</i>	-	NT	Otevřená suchá stanoviště, nižší desítky
Hnědásek kostkovaný <i>Melitaea cinxia</i>	-	VU	Otevřená suchá stanoviště, nižší desítky
Modrásek ušlechtilý <i>Polyommatus amandus</i>	-	NT	Otevřená vlhká stanoviště, nižší desítky

Druh	kategorie podle vyhlášky č. 395/1992 Sb.	stupeň ohrožení *	popis biotopu druhu v ZCHÚ a aktuální početnost nebo vitalita populace, další poznámky
Vřetenuška ligrusová <i>Zygaena carniolica</i>	-	NT	Otevřená výslunná stanoviště, nižší desítky
Cvrček polní <i>Gryllus campestris</i>	-	NT	Otevřená suchá stanoviště, nižší desítky
Čmelák skalní <i>Bombus lapidarius</i>	§3	-	Otevřená suchá stanoviště, jednotlivě
Čmelák zemní <i>Bombus terrestris</i>	§3	-	Otevřená suchá stanoviště, jednotlivě
Kuňka žlutobřichá <i>Bombina bombina</i>	§2	CR	Drobné kaluže a tůňe a jejich okolí, nižší desítky
Ropucha obecná <i>Bufo bufo</i>	§3	VU	Vodní prostředí a terestrické i značně suché biotopy, nižší desítky
Čolek obecný <i>Lissotriton vulgaris</i>	§3	VU	Vodní prostředí a terestrické vlhké biotopy, nižší desítky
Skokan štihlý <i>Rana dalmatina</i>	§2	NT	Vodní prostředí a terestrické vlhké biotopy, vyšší desítky
Skokan zelený <i>Pelophylax esculentus</i>	§2	NT	Vodní prostředí a terestrické vlhké biotopy, vyšší desítky
Ještěrka obecná <i>Lacerta agilis</i>	§2	VU	Otevřená suchá stanoviště, vyšší desítky
Užovka obojková <i>Natrix natrix</i>	§3	NT	Vodní prostředí a terestrické vlhké biotopy, jednotlivě

**\* dle červených seznamů ČR:**

Údaje o ohrožení a stupni ochrany – použité zkratky: C1, C2, C3, C4a – druhy uvedené v Černém a červeném seznamu cévnatých rostlin ČR (Grulich et al. 2012) jako kriticky ohrožené (C1), silně ohrožené (C2), ohrožené (C3), vzácnější taxony vyžadující další pozornost (C4a), § 1, § 2, § 3 – druhy chráněné dle vyhlášky č. 395/1992 Sb. v kategorii "druhy kriticky ohrožené" (§ 1) "druhy silně ohrožené" (§ 2), "druhy ohrožené" (§ 3), CR, EN, VU, NT, DD – kategorie ohrožení podle Červeného seznamu ohrožených druhů bezobratlých (Hejda et al. 2017) a obratlovců (Chobot et al. 2017): kriticky ohrožený, ohrožený, zranitelný, téměř ohrožený, nedostatečně známý taxon.

### 11.6. K cílům ochrany

Cílem ochrany v celé PP je udržení hlavního předmětu ochrany, zachování vysoké druhové diverzity a ochrana genofundu chráněných a ohrožených druhů.

Navržené managementové zásahy a opatření směřují ke splnění krátkodobých i dlouhodobých cílů péče o navrženou PP.

#### A. druhy

<b>druh:</b>	Kuňka žlutobřichá ( <i>Bombina bombina</i> )		
<b>indikátory cílového stavu</b>	<b>aktuální hodnoty indikátorů a zhodnocení stavu a trendu vývoje druhu ve vztahu k provedené péči a působícím vlivům</b>		
Desítky adultních jedinců	V roce 2021 a 2022 nalezeni metamorfovaní jedinci a adulti Fišer 2009 uvádí stabilní populaci		
	<b>stav:</b>	zhoršený	
	<b>trend vývoje:</b>	zhoršující se	
Vyšší desítky až stovky larválních stadií	V roce 2022 odchyceno pouze do 10 pulců na začátku metamorfózy		
	<b>stav:</b>	špatný	
	<b>trend vývoje:</b>	neznámý	

<b>druh:</b>	Společenstvo bezobratlých druhově pestrých otevřených travinobylinných porostů, pomístně narušovaných	
<b>indikátory cílového stavu</b>	<b>aktuální hodnoty indikátorů a zhodnocení stavu a trendu vývoje druhu ve vztahu k provedené péči a působícím vlivům</b>	
Opakovaný výskyt nejméně 4 druhů červeného seznamu	Opakovaně zaznamenáno 6 druhů červeného seznamu	
	<b>stav:</b>	dobrý
	<b>trend vývoje:</b>	stabilní

Do současné doby nedocházelo prakticky k žádné péči o navržené předměty ochrany. Jejich výskyt je daný tím, že v území se díky předcházející lidské činnosti (nelegální i legální těžba vltavínů, pastva atp.) vytvořily podmínky pro jejich výskyt. V posledních letech však dochází postupně k opuštění těchto činností, na kterých je přežití předmětů ochrany závislé. Zahájením vhodného managementu může poměrně rychle dojít k posílení populací kuňky žlutobřiché a zachování, případně podpoře významných druhů bezobratlých.

Pro podporu populace kuňky žlutobřiché je navrhováno vybudování soustavy trvale zvodnělých tůní, následný management (údržba) stávajících i navrhovaných tůní, stejně jako prosvětlení porostů dřevin v okolí stávajících tůní.

Společenstvo bezobratlých otevřených ploch bude podpořeno především odstraněním dřevin zastiňujících plochy navazující na plochy s jejich stávajícím výskytem.

Cíl ochrany je formulován v souladu s ustanoveními § 36 odst. 2 zákona, tak, aby bylo zajištěno zachování předmětu ochrany v příznivém stavu.

### **11.7. K návrhu bližších ochranných podmínek**

Bližší ochranné podmínky PP jsou navrženy v souladu s ustanovením § 44 odst. 3 zákona a jsou nastaveny tak, aby umožnily orgánu ochrany přírody usměrňovat činnosti, které nejsou zcela ošetřeny základními ochrannými podmínkami PP a mohly by vést k nežádoucím změnám dochovaného stavu přírodního prostředí.

### **11.8. K jednotlivým bližším ochranným podmínkám**

ad a) a b) *povolovat změny druhu pozemků nebo způsobů jejich využití, povolovat a provádět změny vodního režimu pozemků, povolovat a umísťovat nové stavby:*

Předmět ochrany PP je vázán na stávající druh a způsob využití pozemků. Proto změna druhu využití pozemků znamená potenciální ohrožení předmětu ochrany PP. Rovněž jakákoliv stavební činnost s sebou nese riziko poškození předmětu ochrany. Všechny výše uvedené činnosti je nutné vázat na souhlas orgánu ochrany přírody.

ad c) *zřizovat skládky jakýchkoli materiálů, kromě krátkodobého uložení dřevní hmoty na lesních pozemcích:*

Vzhledem k malé rozloze PP, mohou být lokality výskytu některých druhů nevhodným umístěním skládky i malého rozsahu nebo krátké doby trvání vážně poškozeny nebo zcela zničeny.

ad d) *umísťovat nová myslivecká zařízení (zejména krmeliště, vnadiště, újediště, slaniska apod.):*

Myslivecká zařízení mohou být zdrojem nežádoucího zvýšení trofie v území a možného zavlékání semen stanovištně nepůvodních druhů rostlin, včetně druhů invazních. Cílem tohoto opatření není vyloučení mysliveckého hospodaření z plochy přírodní památky, pouze jeho usměrnění na místa, kde zřízení potřebných zařízení nebude mít negativní dopad na předměty ochrany PP.

ad e) *hnojit pozemky, používat biocidy nebo závadné látky:*

Narušení chemismu a trofie území může omezit až znemožnit existenci druhů i společenstev uvedených v předmětu ochrany PP, zejména těch citlivých na chemismus prostředí či vázaných na stanoviště s nízkou trofickou úrovní. Hnojení vede k hromadění živin v půdě a postupnému nahrazení stanovištně



původních druhů konkurenčně zdatnějšími rostlinami. Při aplikaci chemických látek (biocidů) pak dochází k přímé likvidaci rostlin a živočichů.

ad f) *vjíždět motorovými i bezmotorovými dopravními prostředky včetně jízdních kol na území přírodní památky s výjimkou vozidel složek integrovaného záchranného systému, vlastníků nebo nájemců příslušných pozemků, veřejné správy a vozidel nezbytných pro zajištění péče o pozemky:*

Vzhledem k charakteru území, může při vjezdu různými dopravními prostředky docházet ke změnám struktury půdy a změnám druhového složení společenstev, směrem ke společenstvům a druhům, které jsou k těmto podmínkám tolerantní. Některá společenstva nebo rostlinné druhy, tvořící předmět ochrany PP mohou být při vyšší frekvenci průjezdů poškozena nebo zcela zničena.

### **11.9. K vymezení hranice zvláště chráněného území**

Nově navržená hranice PP je vedena po hranicích stávajících parcel katastru nemovitostí. Hranici je třeba po celém obvodu vyznačit pruhovým značením a tabulemi s malým státním znakem ČR, včetně tabulky s uvedením kategorie zvláště chráněného území, v souladu s vyhl. č. 45/2018 Sb. o plánech péče, zásadách péče a podkladech k vyhlášení, evidenci a označování chráněných území, ve znění pozdějších předpisů.

Novým vyhlášením bude výrazně zmenšena rozloha PP, oproti stávajícímu vymezení. Z původních 27,89 ha na 4,0285 ha.

### **11.10. K vymezení ochranného pásma**

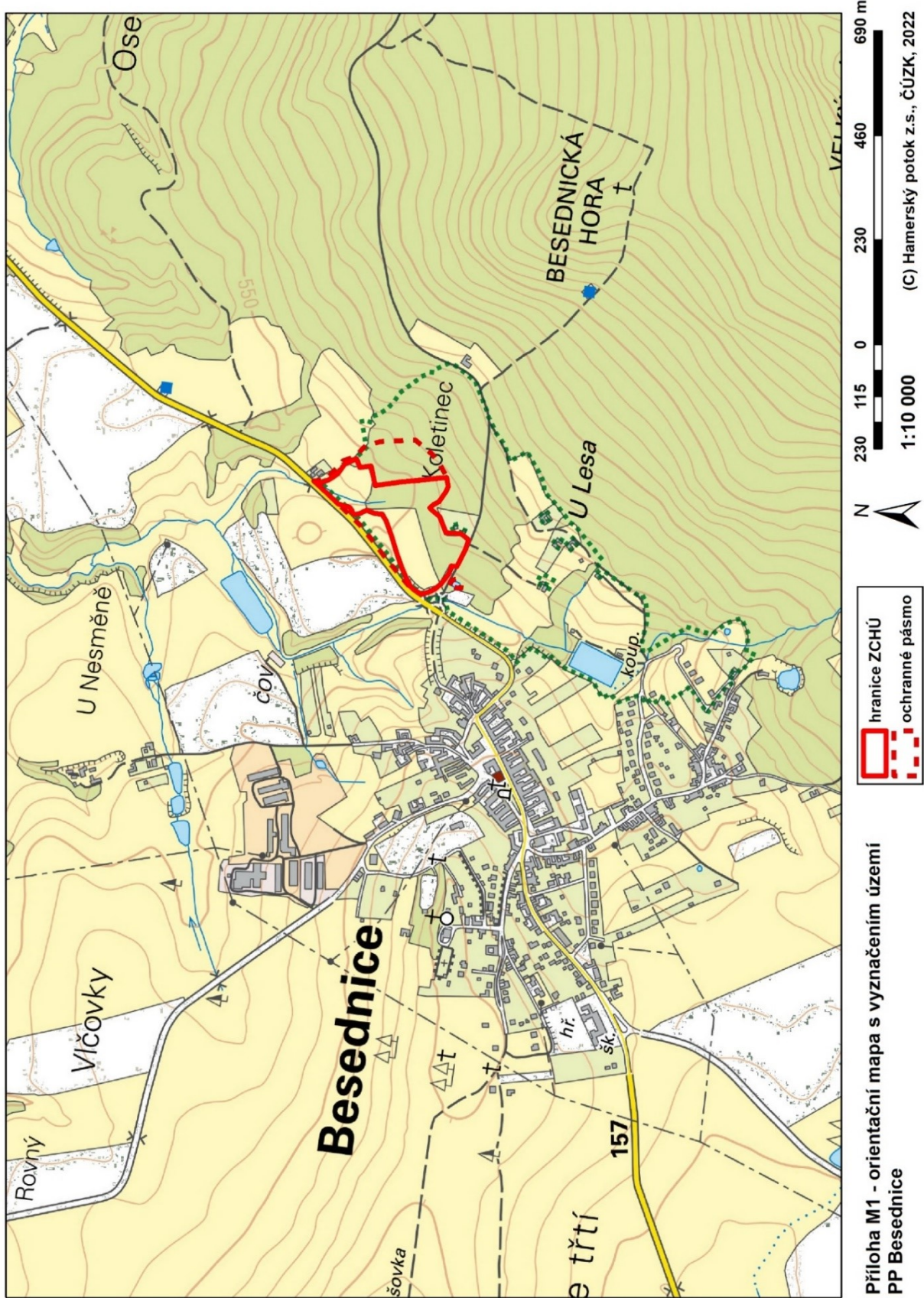
Ochranné pásmo se vyhláší k ochraně přírodní památky před nepříznivými vlivy. Nově je navrženo vyhlášení OP v nutném minimalizovaném rozsahu s ohledem na charakter chráněných ploch podél hranic ZCHÚ a charakter a ekologickou hodnotu sousedních pozemků.

#### **Přílohy:**

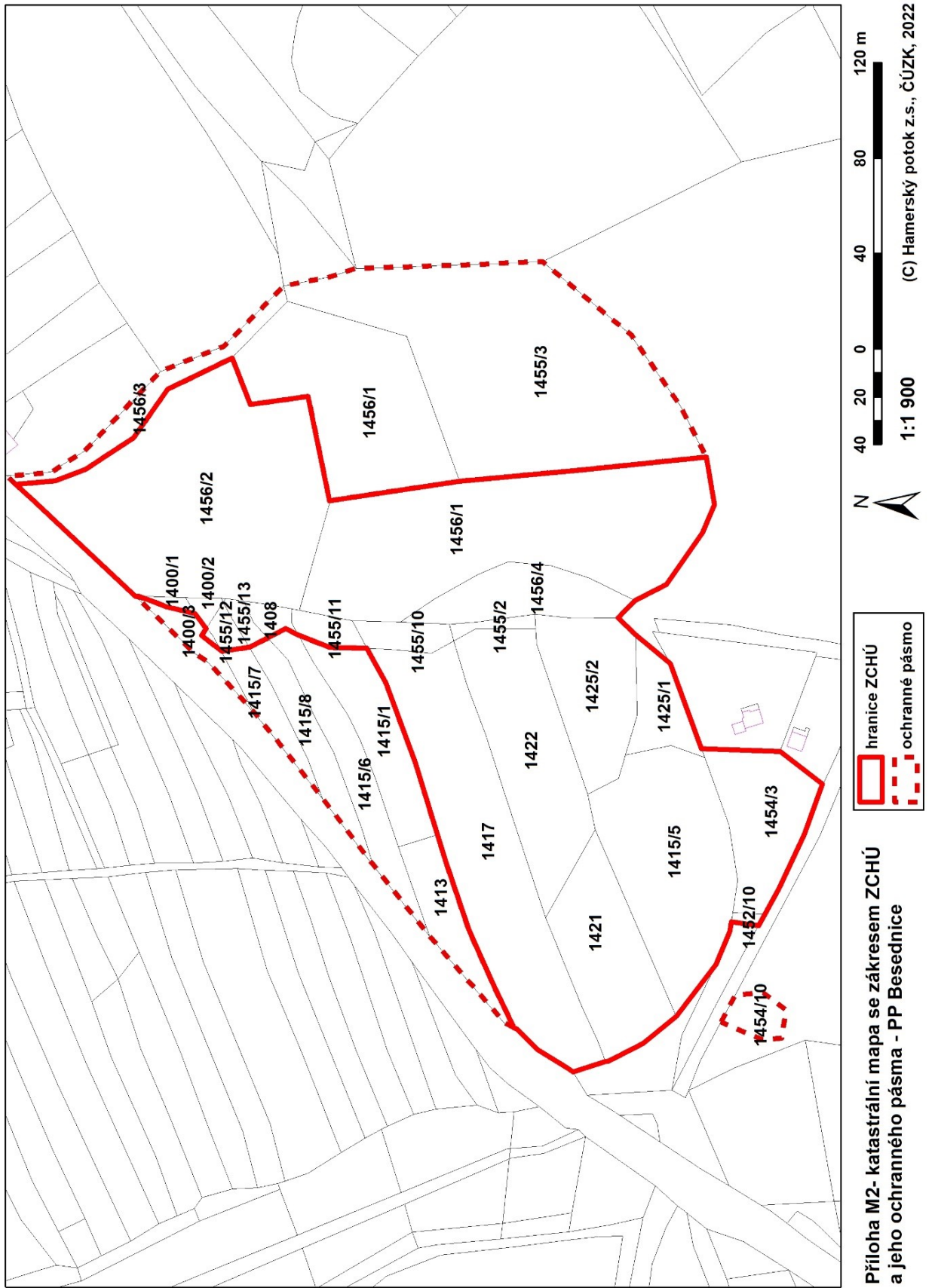
č. 1 – Orientační mapa PP

č. 2 – Katastrální mapa se zákresem PP

**Příloha č. 1** – Orientační mapa PP Besednice a jejího ochranného pásma



**Příloha č. 2 – Katastrální mapa se zákresem PP Besednice a jejího ochranného pásma**



**Příloha M2- katastrální mapa se zákresem ZCHÚ a jeho ochranného pásma - PP Besednice**